

La Lettre

de Saint-Maximin



Budget Primitif 2009

Mai 2009



Agenda des Associations Mai 2009

Dimanche 3 mai

Vide Grenier

Organisé par le M.A.S
Boulevard Bonfils
Renseignements et réservations : 06 15 13 79 84

Du lundi 4 au lundi 25 mai

Stage de sculpture

Ouvert à tous
Tous les lundis de 14 h à 17 h
(50 € les 4 séances de 3 heures)
Contact : 06 75 57 77 21 ou 06 86 44 30 26

Vendredi 8 mai

Vide grenier

C.I.Q. Barboulin
Places Barboulin et Voltaire
Contact : 06 14 44 01 32

Du vendredi 8 au dimanche 10 mai

Voyage culturel à Madrid

Association ARTEMPOREL
Contact : 06 70 90 16 00

Dimanche 10 mai

Tournoi annuel « Challenge BATTISTELLA »

Association FUTSAL
Collège Henri Matisse
Contact : 06 /08/89/70/34

Sortie ornithologique à Plan d'Aups

Association L.P.O Pays Sainte-Baume
Sorties grand public ouvertes à tous
Contact : 04 94 78 99 10

Vide grenier

Association CALINOIRS
Ecole Paul Barles
Contact : 04 94 78 18 88

Samedi 16 et 23 mai

'Apéro des voisins'

Comme chaque année, le CIQ des 2 routes offre 'l'apéro des voisins' à 11 h 30 :

- Le 16 mai, carrefour DN 560 Petit Recours
- Le 23 mai, carrefour Route de Rougiers Chemin de la Chapelle.

A cette occasion, dans le cadre du *Printemps des Quartiers*, il vous sera remis un livre de route pour un parcours initiatique dans notre commune. Plusieurs lots seront remis aux gagnants.

Samedi 16 et dimanche 17 mai

Exposition

Archipel des Arts
Musée Rostan

Jeudi 21 mai

L'Aurélien Trail

3 parcours : 12 km - 24 km - 48 km
Organisé par Saint Maximin Athlétique Club
Renseignements Techniques :
04 94 80 91 54 / 06 32 61 59 94 / russo.patrice@neuf.fr

Vendredi 22 mai

Ciné débat : 'Entre les murs'

Résidence du Deffends - 21 h 00

INFORMATION

Cartes cantines et garderie, 5ème période

Nous rappelons aux personnes qui ont réservé la cantine jusqu'au 19 juin qu'il est nécessaire de se présenter au bureau des affaires scolaires avant le vendredi 12 juin, 18 heures, pour faire le point sur les réservations à acquérir jusqu'au 02 juillet.

Bureau ouvert du lundi au vendredi, de 9 h 00 à 12 h 00 et de 14 h 00 à 18 h 00.

PIG 2009 : du concret !

Le Programme d'Interêt Général, consacré à la réhabilitation de l'habitat propose aux propriétaires de logements, occupants ou bailleurs, l'opportunité d'effectuer des travaux d'amélioration. Il s'intéresse au parc de logements privés, vétustes ou insalubres et offre des aides de financement de travaux de réhabilitation ou d'aménagements très divers : il peut s'agir d'améliorer le confort ou la sécurité, de diminuer la consommation d'énergie, d'adapter l'habitation aux personnes âgées ou souffrant de handicap.

Pour plus d'informations :

Permanence de Saint-Maximin : Communauté de Communes - 6 rue des Poilus - Le mercredi, de 10 h 00 à 12 h 00 et de 13 h 30 à 16 h 00.

Permanence de Pourrières : Mairie annexe - 2e et 4e jeudi, de 10 h 00 à 12 h 30

Permanence de Nans-les-Pins : Mairie - 2e et 4e jeudi, de 13 h 30 à 16 h 00.

APPEL GRATUIT
N°Vert 0 805 401 663

Et sur le site de la Communauté de Communes : porteduvar.fr



Bienvenue chez vous !

C'est ainsi qu'Alain Penal, Maire de Saint-Maximin, a accueilli les soixante dix familles qui avaient répondu à l'invitation envoyée aux nouveaux résidents de la commune par l'Association *Saint-Maximin Accueil*.

L'Association *Saint-Maximin Accueil* a pour but de faciliter l'adaptation de tous au nouvel environnement, afin que chacun s'intègre au plus tôt et devienne un Saint-Maximinois à part entière.


Deux ou trois fois par an elle organise donc un Accueil à laquelle chaque famille est invitée personnellement. Ces matinées commencent par la visite du riche patrimoine de la ville (Basilique, Couvent Royal, Quartier Médiéval) et se poursuit par une réception en Mairie.

C'est ainsi que samedi 21 mars, Monsieur Alain Penal et l'ensemble du Conseil Municipal ont reçu 150 personnes environ.

Monsieur Horace Lanfranchi, Président du Conseil Général du Var, honore chaque accueil de sa présence et présente les actions du département, en faveur des communes, des communautés de communes et des habitants du Var

Après une présentation de la commune et des élus présents, c'est autour d'un chaleureux apéritif que nouveaux citoyens et élus se sont retrouvés pour un échange constructif ; Pour beaucoup, c'est un nouveau départ dans une cité où la qualité de vie est l'un des atouts primordial.

Vous êtes nouvel arrivant, vous avez besoin de conseils ou de renseignements ? Vous pouvez contacter l'association *Saint-Maximin Accueil* par téléphone au 04 94 72 93 37 ou par courriel : anne-marie.lamia@wanadoo.fr



Prochaines collectes de don du sang

Exceptionnellement, la collecte du vendredi 29 mai 2009 aura lieu à l'Espace de la Gare, de 15 h 00 à 19 h 30.



Au cours de l'année 2008, le contexte économique international s'est fortement dégradé avec un ralentissement de l'économie : baisse de la croissance, diminution de la consommation, un crédit de plus en plus difficile à obtenir... Cela se traduit pour la Commune par une perte conséquente des recettes (droits de mutation en baisse, diminution des subventions d'équipements...).

Dans ce contexte de crise, chacun doit se mobiliser. La solidarité doit l'emporter sur l'individualisme.

Cette solidarité passe d'abord pour nous par une non- augmentation des impôts. Nous l'avons dit. Nous l'avons fait.

Dans ces circonstances délicates, nous avons su anticiper et faire preuve de prudence, ce qui a permis cette stabilité fiscale.

Nous avons élaboré le budget 2009 en tenant compte de vos souhaits ainsi que des besoins des services municipaux. Ces besoins sont multiples : entretien des bâtiments communaux, voiries, éclairage public...

Nos efforts ont porté également sur les subventions aux associations. Je rappelle à ce sujet, que le tissu associatif est le ciment social de notre collectivité. Aussi, j'ai demandé à mon Adjointe aux finances, Mme Christine Lanfranchi/Dorgal de vous présenter ce dossier financier.

Je souhaite que ces éléments vous permettent d'apprécier nos choix et nos orientations fidèles à notre programme électoral.

A travers ce nouveau budget, j'entends poursuivre l'action de mes prédécesseurs, maintenir un cadre de vie agréable, offrir une culture ouverte à tous, des activités sportives accessibles au plus grand nombre et bien d'autres objectifs que je vous ferais partager dans les prochaines lettres.

Nous continuons à faire la route ensemble.

Bien à vous

Alain Pénal
Maire de St-Maximin la Ste-Baume



Santé : un défibrillateur à la Mairie

Le jeudi 2 avril 2009, en présence de M. Horace Lanfranchi, Président du Conseil Général du Var, de nombreux élus, de l'unité de gendarmerie de Saint-Maximin et du centre de secours, M. Alain Penal, Maire de Saint-Maximin, a reçu des mains de Messieurs Isinger et Barboux -respectivement PDG et directeur du magasin Intermarché situé à Saint-Maximin- un défibrillateur. Ces derniers ont été chaleureusement remerciés.

« La présence de cet appareil en Mairie permettra de sauver des vies, en apportant aux victimes, un geste de premier secours, avant l'arrivée des pompiers » déclarait Alain Penal.

Le défibrillateur fonctionne avec une batterie : il analyse le rythme cardiaque et permet, en cas d'infarctus, de délivrer un choc électrique appelé *défibrillation*. L'appareil est automatique et utilisable sans risque. Une intervention peut être faite, sans pour autant remplacer le médecin, mais en effectuant un acte d'urgence qui peut sauver des vies. En effet, le cerveau non irrigué dans les cinq minutes qui suivent un arrêt cardiaque laissera des séquelles irréversibles.

Vous êtes témoin d'un malaise cardiaque... Que faire ?

- 1/ Appelez les secours en composant le 15 ou le 18. Ne raccrochez pas : les secours sont en route.
- 2/ Laissez-vous diriger par les secours au téléphone sur les premiers gestes à faire. Demandez à un passant d'aller chercher le plus vite possible un défibrillateur,
- 3/ Ouvrez le boîtier et laissez-vous guider par les consignes vocales de l'appareil : c'est simple et facile !
- 4/ Attendez près de la victime l'arrivée des secours (10 minutes en moyenne).

Le C.C.F.F. de Saint Maximin : les anges gardiens de nos forêts

Le Comité Communal des Feux de Forêt de Saint-Maximin fait partie des 142 CCFF que compte le département du Var (153 communes).

Il est composé d'une trentaine de bénévoles qui assurent, durant les périodes à risques, des patrouilles de surveillance de nos forêts afin de détecter la moindre fumée douteuse. Sous la conduite de leur président, Claude Touya, l'équipe des CCFF est le premier maillon de la chaîne de secours en cas de départ de feu.

Vêtus de leur tenue orange, équipés d'un véhicule 4x4, ils sillonnent nos collines par groupe de 2, pour en assurer la surveillance. Le cas échéant, ils localisent toute fumée suspecte, et en liaison radio permanente avec le centre de secours, alertent les pompiers afin de déclencher l'intervention le plus rapidement possible. Sans ces yeux protecteurs, qui sait ce qu'il adviendrait si les secours étaient alertés plus tardivement ?

Mais ce n'est pas l'unique mission qui leur incombe. Ayant une très bonne connaissance de leur massif forestier, ils servent également de guides lorsque des renforts de pompiers arrivent d'autres communes ou d'autres régions, sans aucune connaissance du terrain.

Ils participent également à assurer le balisage et la sécurité lors de certaines manifestations ou événements sur la commune (Tour de France, Semi-marathon des vignobles, ...).

D'Alcide, le doyen, à Marion, la benjamine, merci à tous pour le dévouement dont vous faites preuve et le remarquable travail que vous accomplissez, dans l'ombre, pour la prévention des incendies et la préservation de nos forêts.

Face au feu : les bons réflexes !



Vous êtes témoin d'un départ de feu : comment donner l'alerte ?

En cas de fumée suspecte en forêt, donner rapidement l'alerte est le devoir de tout citoyen.

- Appelez les Sapeurs-pompiers (112 ou 18)
- Restez calme, parlez lentement
- Précisez votre nom, la localisation précise, la direction prise par le feu, et les moyens d'accès pour les secours
- Ouvrez le portail de votre propriété et prévenez vos voisins.

Ne vous exposez pas aux flammes

N'intervenez jamais sans signaler votre présence aux secours

Protéger les extérieurs

- Retirez tous les objets susceptibles de s'enflammer (mobiliers de jardin, bois ...)
- Rentez les bouteilles de gaz dans la maison, ou plongez-les dans la piscine
- Abritez la voiture, vitres fermées, contre la façade opposée au souffle du vent
- Si vous possédez une motopompe d'autodéfense, humidifiez

les abords de votre habitation **BIEN AVANT LE PASSAGE DU FEU**

- Arrosez et fermez les volets, portes et toutes ouvertures pour éviter de laisser passer la chaleur, les flammes et les étincelles.

Intérieur

- A l'arrivée du feu, rentrez dans votre maison avec votre motopompe et vos tuyaux d'arrosage.
- Fermez vos fenêtres, les trappes de cheminées, calfeutrez toutes les bouches d'aération et de ventilation et prévoir des serpillières mouillées au bas des portes.
- Prévoir des lumières de remplacement, dans le cas d'une coupure d'électricité.

L'incendie de forêt est à votre porte

- Si votre maison est en dur, ne la quittez pas, elle est votre meilleure protection.
- Ne pas s'affoler, même si la fumée pénètre dans les pièces, rappelez-vous qu'un feu de forêt est vite passé, bien que très bruyant. Vous ne risquez ni asphyxie ni brûlures.
- Tenez bon, ne sortez pas de votre habitation.
- Si un ordre d'évacuation ne vous est pas parvenu par la gendarmerie ou les pompiers, écoutez la radio.



Après les incendies de l'été 2003, en application de la loi 2001 sur la forêt, et sur proposition du Secrétaire général de la Préfecture du Var, un arrêté réglementant le débroussaillage a été mis en place le 5 avril 2004. Modifié par l'arrêté du 15 mai 2006, le Maire est chargé de faire appliquer cette réglementation.

Chaque administré est tenu, en ce qui le concerne, de procéder à la mise en application des termes de ces arrêtés qui rendent obligatoire le débroussaillage pour assurer l'autoprotection des personnes et des biens.

Zone U - Débroussaillage obligatoire de la totalité du terrain, même en l'absence de construction.

Zones NB / NC/ ND - Débroussaillage obligatoire sur 50 mètres autour des constructions, de façon continue.

Cet impératif peut entraîner l'obligation de débroussailler le terrain du voisin, après autorisation de ce dernier.

ATTENTION !

- La période d'interdiction de brûlage de végétaux et de tous feux **est fixée du 1^{er} juin au 30 septembre**
- **Vous pouvez être tenus pour responsable** de feux déclenchés et propagés pour cause de non-débroussaillage sur votre surface imposée
- Les végétaux coupés doivent être **impérativement enlevés et apportés à la déchetterie** (Service gratuit).



Quelques extraits du règlement préfectoral

Article 3 de l'arrêté préfectoral 15 mai 2006 (extraits)

Pour le Département du Var, le débroussaillage comprend :

- L'éloignement des houppiers des arbres, d'au moins 3 m, des constructions et installations.
- L'éloignement des houppiers, de 3m, les uns des autres.
- La suppression des arbustes en sous étage, des arbres maintenus.
- L'élagage des arbres maintenus, sur le 2/3 de leur hauteur, jusqu'à une hauteur minimale de 2,5m pour les sujets de plus de 4m.
- Une dimension maximale de 15m, pour les bouquets d'arbres, et de 3 m, pour les bouquets d'arbustes.
- La coupe rase, de la végétation herbacée et ligneuse basse.
- Le ratissage et l'élimination de la litière et des feuilles dans la zone des 20m, autour des constructions et installations.
- Les haies non séparatives, assimilées à des bouquets, doivent être distantes d'au moins 3m, des constructions, installations et autres ligneux et d'une longueur de 10m maximum, d'un seul tenant.
- Les haies séparatives d'une hauteur et d'une épaisseur maximales de 2m, doivent être, si possible distants de 3m, des constructions et installations.
- Les voies d'accès doivent être dégagées de toute végétation, sur une hauteur de 4m, à l'aplomb de la plate-forme, et sur toute la longueur de la plate-forme, de manière à obtenir un gabarit de passage de 4m minimum.

Si je devais décrire ce que l'on ressent à la lecture de ce budget, cela se résumerait en deux mots : l'honnêteté et la rigueur.

Honnêteté et rigueur dans les prévisions de recettes et de dépenses :

- les dépenses sont appréciées à leur juste montant,
- les recettes sont évaluées très prudemment.

Pourquoi ?

- Parce que, fidèles à notre habitude, nous n'avons pas attendu qu'il y ait une crise pour maîtriser nos dépenses, créer un fonds de roulement qui nous permette de voir venir et continuer d'équiper notre ville.
- Parce que nos finances sont saines et que nous voulons qu'elles le restent.
- Parce que, et j'ai envie de dire par dessus tout, nous nous devons de respecter l'argent public dont la gestion nous a été confiée.

Avant que vous découvriez la structure du budget de notre Ville, je tiens à souligner quelques points forts :

- La Commune dégage une capacité d'autofinancement et a un financement disponible en croissance.
- Son volume de remboursement de dette est inférieur à la moyenne régionale.
- Ses dépenses d'équipement représentent plus de 80 % des dépenses d'investissement (contre 70 % à 60 % le plus souvent pour les autres communes).
- Le financement de ces équipements est complété par un recours modéré à l'emprunt.
- Les taux d'imposition (taxe d'habitation, taxe foncière et foncier non bâti) n'ont pas été augmentés depuis une dizaine d'années.

Je conclurai mon propos en disant que c'est avec l'expérience du passé qu'on construit le futur.

Et grâce à la gestion raisonnée et pourtant ambitieuse des mandatures précédentes (Horace Lanfranchi, Maire de 1995 à 2002, aujourd'hui Président du Conseil Général du Var et Conseiller Général de notre Canton, et Gabriel Rinaudo, Maire de 2002 à 2008, aujourd'hui Président de la Communauté de Commune Sainte-Baume Mont-Aurélien), nous pouvons affronter le futur avec des bases financières plus que solides.

Christine Lanfranchi-Dorgal

Présentation générale du Budget principal 2009

Le Budget Primitif qui vous est présenté s'élève à 19 009 723,52 €. Il est réparti entre la section de fonctionnement équilibrée à 13 543 646 € et la section d'investissement équilibrée à 5 466 077,52 €.

A. La section d'investissement

Les dépenses.

Dépenses d'équipement.

Le programme d'investissement s'élève à 4 193 404 € (travaux et équipements).

Les opérations les plus significatives sont les suivantes :

- Gros travaux de voirie, aménagement et sécurité,
- Des travaux sur les équipements scolaires, sportifs et de proximité,
- Des études pour la réhabilitation du centre ville : étude pré-opérationnelle pour la résorption de l'habitat indigne, étude pré-opérationnelle d'OPAH-RU -Opération Programmée d'Amélioration de l'Habitat et Rénovation Urbaine,
- Un programme de travaux sur le patrimoine historique,
- Des réserves foncières.

Dette en Capital.

Le montant du capital de la dette à rembourser cette année est de 1 258 100 €. L'encours de la dette par habitant au 1^{er} janvier 2009 pour notre Commune s'établit à 852,71 € soit un montant inférieur à la moyenne des communes de même strate (890 € par habitant en 2006).

Les recettes.

Les principales recettes d'investissement sont :

- la TLE pour un montant de 565 000 €
- le FCTVA pour un montant de 751 000 €
- les amortissements pour un montant de 274 000 €
- Le programme de travaux et d'équipements est financé à hauteur de 1 304 588 € par des emprunts, de 1 464 175 € par des subventions (Département pour la plus grande part, Région, Etat) et par le virement de la section de fonctionnement de l'ordre de 1 100 000 €.



B. La section de fonctionnement

Les dépenses.

Les dépenses de fonctionnement d'un montant de 13 543 646 € restent maîtrisées. Les dépenses réelles de fonctionnement (dépenses totales de fonctionnement - les opérations d'ordre, prélèvements et amortissements) s'établissent en effet à 12 169 646 € soit 836,52 € par habitant, bien inférieures à la moyenne nationale des communes de même strate (1 104 € par habitant en 2008). Tout comme pour les communes de même strate démographique, plus de la moitié est affecté aux charges de personnel (56,72 % contre 55,50 % pour la moyenne nationale). L'importance de cette enveloppe est justifiée par la pérennisation d'emplois précaires, par l'augmentation de la valeur du point et les avancements de grade et d'échelon.

Les charges à caractère général ont été évaluées strictement et à un niveau légèrement inférieur à l'année précédente grâce à la politique de maîtrise des dépenses de fonctionnement engagée depuis plusieurs années.

Les autres charges de gestion courante sont en très légère augmentation, en particulier sur les postes suivants :

- le contingent pour le Service Incendie
- les participations aux organismes de regroupement

Les charges financières : les intérêts subissent une augmentation due principalement aux emprunts de l'EHPAD. Ces derniers engendrent en effet à eux seuls un tiers des charges d'intérêts de l'exercice mais seront couverts par le loyer que versera l'EHPAD à la commune.

Les recettes.

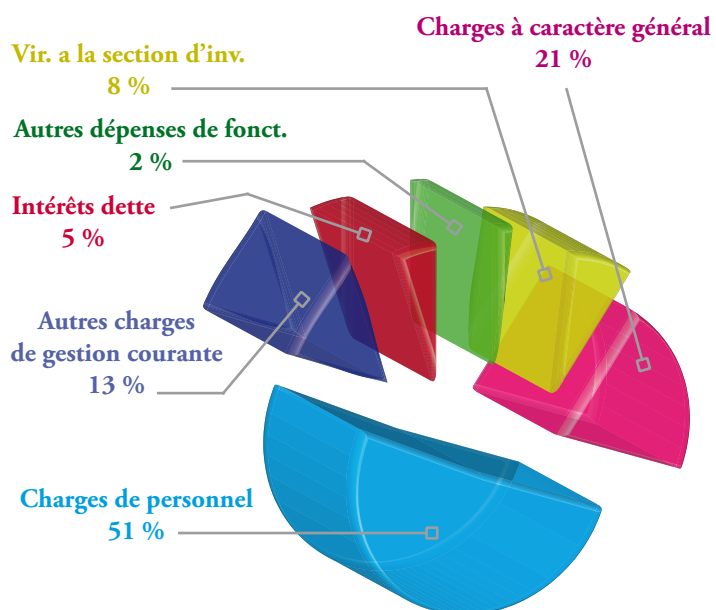
En ce qui concerne les recettes de fonctionnement, elles ont été évaluées au plus juste, dans un souci de sincérité.

Prévisions par niveau de vote du Budget Municipal

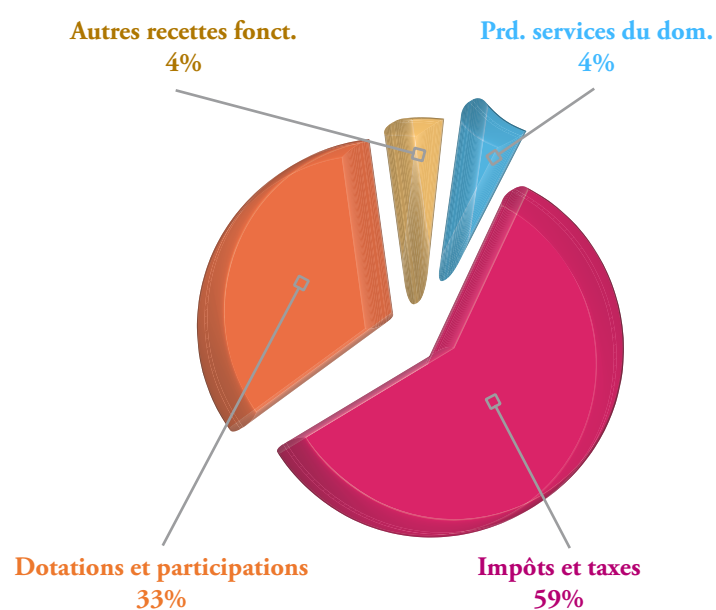


Niveau de vote	Dépenses	Niveau de vote	Recettes
Charges à caractère général	2 833 329	Prod. services du dom.	599 900
Charges de personnel	6 902 799	Impôts et taxes	7 928 466
Autres charges de gestion courante	1 783 109	Dotations et participations	4 471 621
Intérêt de la dette	647 409	Autres recettes de fonctionnement	543 659
Déficit reporté	-	Excédent reporté	-
Autres dépenses de fonctionnement	277 000		
Vir. à la section d'investissement	1 100 000		
Remb. subventions	-	Dotations et participations	1 316 000
Remb. dette	1 258 100	Virement de la section de fonct.	1 100 000
Equipement	4 193 404	Equipement	2 768 763
Autres op. financières	14 574	Autres op. financières	281 315
Résultat reporté	-	Résultat reporté	-
Total dép. de fonctionnement	13 543 646	Total rec. de fonctionnement	13 543 646
Total dép. d'investissement	5 466 078	Total rec. d'investissement	5 466 078

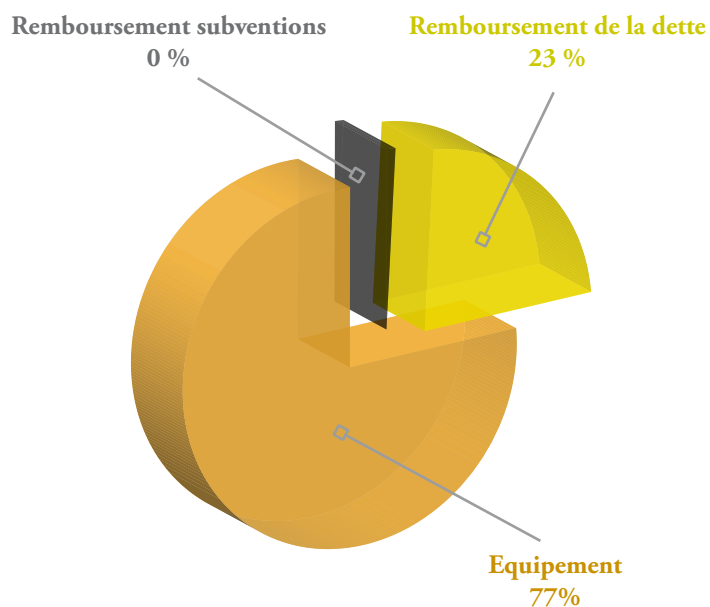
*Dépenses de fonctionnement Budget Principal
Prévisions*



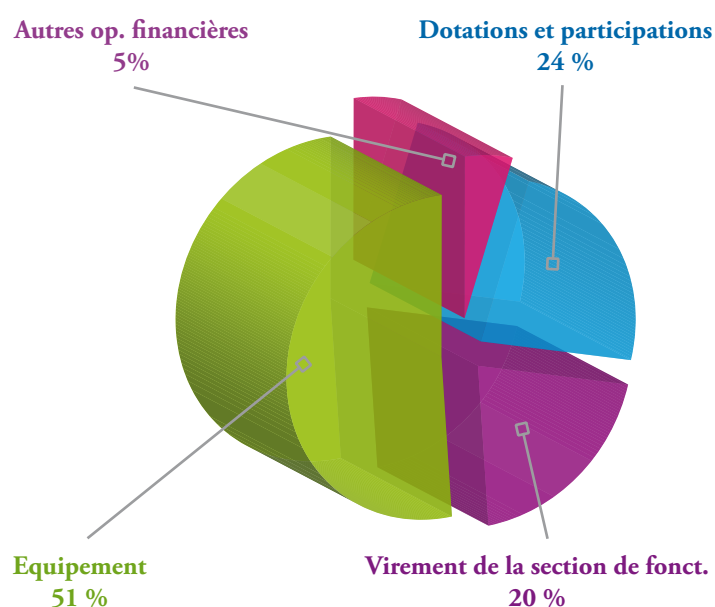
*Recettes de fonctionnement Budget Principal
Prévisions*



*Dépenses d'investissement Budget principal
Prévisions*



*Recettes d'investissement Budget principal
Prévisions*



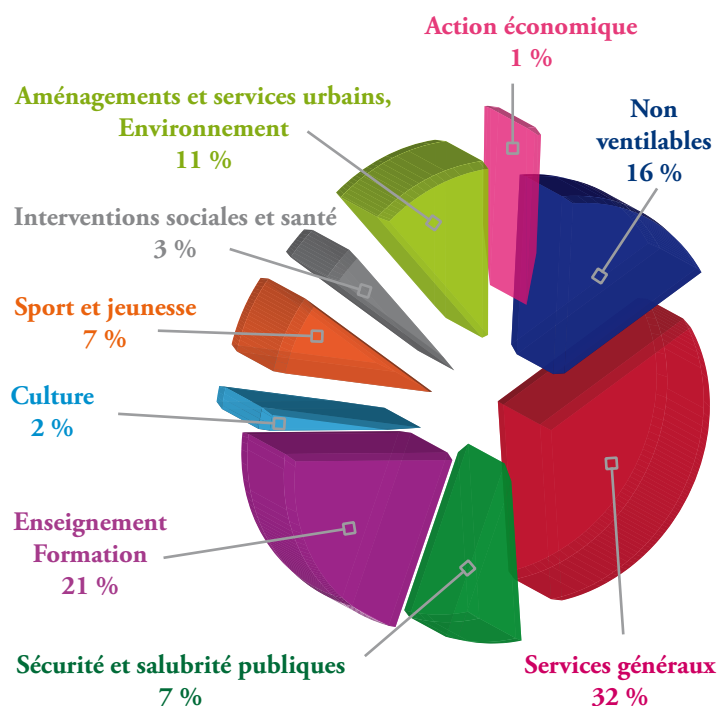
Volumes Budget principal

Section	Dépenses	Recettes
Investissement	5 466 077, 52	5 466 077, 52
Fonctionnement	13 543 646, 00	13 543 646, 00
Total	19 009 723, 52	19 009 723, 52

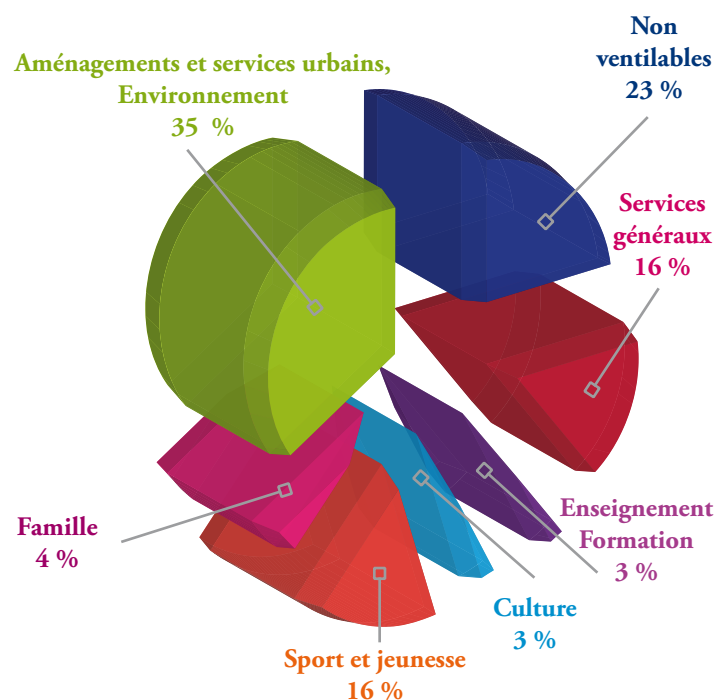
Volumes Service de l'Assainissement

Section	Dépenses	Recettes
Investissement	1 080 520, 00	1 080 520, 00
Fonctionnement	1 006 981, 00	1 006 981, 00
Total	2 087 501, 00	2 087 501, 00

Dépenses de fonctionnement
Prévisions par fonction
Total : 13 543 646 €



Dépenses d'investissement
Prévisions par fonction
Total : 5 466 077, 52 €



Volumes Service de l'Eau

Section	Dépenses	Recettes
Investissement	1 048 700, 00	1 048 700, 00
Fonctionnement	1 853 300, 00	1 853 300, 00
Total	2 902 000, 00	2 902 000, 00

Volumes Budget Global
Budget Principal + Service de l'Assainissement
+ Service de l'Eau

Section	Dépenses	Recettes
Investissement	7 595 297, 52	7 595 297, 52
Fonctionnement	16 403 927, 00	16 403 927, 00
Total	23 999 224, 52	23 999 224, 52



Les cigognes

Cassandra Achard, le 11 mars
Emilia Maurin, le 11 mars
Emmanuel Dutermé, le 19 mars
Nathan Membré, le 19 mars
Virgil Cordier, le 26 mars
Gabriel Douki, le 4 avril

Les mariages

Julie Motton et Karim Boye, le 1^{er} avril
Ingrid Thomas et Cédric Gantier, le 4 avril

Condoléances

Léonarda Battaglia, née Ferro, le 5 mars
Vincent Manuguerra, le 11 mars
Brigitte Damon, le 13 mars
Fatima Achoukhi, née El Jattari, le 16 mars
Jean-Luc Gargiulo, le 20 mars
Roger Tosello, le 24 mars
Ginette Coustenobel, née Dendauf, le 29 mars
Charles Orgnon, le 29 mars
Emile Dubois, le 9 avril

Les mariages se célèbrent tous les jours ouvrables, du lundi au samedi de 10 h 00 à 11 h 30 et de 14 h 30 à 16 h 30.

Les dates et heures des mariages sont définies en fonction de la date et heure d'arrivée des demandes.

Cette information ne remet pas en cause les dates des cérémonies, déjà fixées.

Aide aux déclarations d'impôts.

Dans le cadre du C.C.A.S, Monsieur Vincent Desiano assurera une permanence pour aide aux déclarations d'impôt :

du 11 au 28 mai, les lundis, mardis et jeudis,
de 9 h 00 à 12 h 00
Salle Nord de l'Hôtel de Ville

La Lettre

Directeur de la publication : A. Pénal
Rédacteur en chef : O. Roman
Comité de rédaction : A.-M. Lamia
Maquette et photographies : P. Robin
Photos additionnelles : N. Ste Luce (p. 4/5), O. Roman (p.2 G)
Impression : Horizon - 13240 Gémenos -
N° ISSN : 1148 649 X - 6800 exemplaires

La tribune de l'opposition conduite par Alain Decanis

La politique conduite à Saint Maximin ces deux dernières décennies a conduit à transformer une petite ville vivante en cité-dortoir.

La richesse du tissu associatif et les animations ponctuelles ne peuvent dissimuler le fait que le centre-ville est de plus en plus mort et que les jeunes n'ont qu'une hâte, atteindre l'âge de la majorité pour passer le permis de conduire et aller se distraire ailleurs.

Et cela continue !

Depuis un an la commune consacre une large part de son budget d'investissement à l'acquisition de terrains agricoles au quartier Bonneval en vue d'y aménager une nouvelle zone d'activités.

La communauté de communes, qui vient à peine de terminer la commercialisation de la Laouve, lance une nouvelle étude d'un montant de 250 000 € visant à créer une zone de plus de 100 hectares à l'extrémité ouest de Saint Maximin, et a inscrit sur son budget 2009 un montant de 250 000 € de travaux pour améliorer la zone du chemin d'Aix.

Dans le même temps nous ne voyons toujours rien se dessiner concernant notre pauvre centre-ville plus délaissé que jamais par la Municipalité.

Et pourtant :

- le stationnement et la circulation y sont de plus en plus difficiles malgré la transformation de tous les lieux de vie (places et boulevard) en parking,
- l'espace commercial s'est réduit comme peau de chagrin et les quelques commerçants qui ont choisi d'y rester rencontrent de plus en plus de difficultés pour survivre,
- les vieux quartiers censés être un moteur touristique que l'on retrouve sur tous les guides, sont à l'abandon,
- les milliers de visiteurs, que l'office du tourisme comptabilise chaque année, font le plus rapidement possible le trajet qui sépare leur bus de la Basilique et repartent aussi vite qu'ils sont venus.

Tout se passe comme si on voulait délibérément laisser mourir le cœur historique de notre cité. Et cela, parce que nous sommes attachés à Saint Maximin, nous ne pouvons l'admettre comme une fatalité.



FOIRE AU JARDINAGE

Des centaines de couleurs pour des milliers de fleurs.

Dimanche 10 mai, de 8 h 30 à 18 h 00

Place Malherbe & Boulevard Bonfils

« *En mai fait ce qu'il te plait !* » Ce proverbe, les organisateurs de la Foire au jardinage de Saint Maximin l'appliquent à la lettre !

Cette année c'est le dimanche 10 mai, que Saint Maximin ressemblera à un immense jardin

85 pépiniéristes, producteurs et créateurs de jardins se donnent rendez-vous pour le bonheur de tous les jardiniers, qu'ils soient érudits ou néophytes, adeptes de Le Nôtre ou Maraîchers. Que l'on possède un balcon, une terrasse ou un domaine, chacun pourra trouver l'arbre, la fleur, ou le plant qu'il manque à son espace.

Il faut toutefois raison garder, quant au choix des végétaux, et ne jamais perdre de vue l'adaptation à notre sol, à l'exposition de la plantation, mais surtout à l'arrosage.

L'eau : source de vie

Notre département est touché régulièrement par la sécheresse et durant les années précédentes, le Préfet du Var a dû prendre des 'arrêtés sécheresse' portant limitation des usages et des prélèvements d'eau.

Afin de gérer au mieux la ressource en eau et éviter le gaspillage, il est important que chacun participe à des économies d'eau. Cette économie passe notamment pour les propriétaires de jardins par le choix des plantes, en sélectionnant des végétaux adaptés à la sécheresse, leur implantation dans l'espace mais aussi en optimisant les arrosages.

L'association *Les jardiniers de France* a organisé un atelier sur le thème de 'l'économie d'eau dans nos jardins', animé par Françoise Lefevre, que l'on peut retrouver chaque week-end sur France Bleu Provence, de 9 h 00 à 9 h 30.

Durant cet atelier, différentes solutions ont été proposées :

- **L'arrosage automatique**, à installer de préférence par un professionnel, mais quelque peu onéreux.
- **Le paillage minéral** (galets, billes d'argile, ardoise pillée, verre pillé, sable). À utiliser sur de petites surfaces en prenant soin de mettre une bâche en géo textile en sous couche.
- **Le paillage végétal** (Ecorces de pin, résidu de bois broyé, lin, chanvre, coque de cacao, pouzzolane).
- **Mais aussi**, l'on peut utiliser du carton sans encre, des bâches plastiques, et du non tissé.

Il n'en demeure pas moins que les arrosages doivent se faire le soir, de préférence après 20 h 00 et dans le cas d'un arrosage automatique, la nuit.



Les végétaux

Il est préférable de privilégier des plantes indigènes capables de pousser dans un sol calcaire, demandant peu d'eau et ne craignant ni le soleil ni le gel.

Quelques exemples :

- **Plantes arborescentes** : abricotier, amandier, arbre de Judée, chêne vert, chêne-liège, érable de Montpellier, jujubier, olivier, pistachier...
- **Plantes arbustives** : absinthe, arbousier, buis, cistes, euphorbe, genet, genévrier, laurier sauce, laurier tin, laurier rose, rose trémière, rosiers...
- **Plantes basses** : armoise, centranthe rouge, faucille, german-drée ligneuse, hélianthème, lavande, lin vivace, origan, romarin, sarriette, sauge, thym, glycine, oreille d'ours...

Une brochure éditée par Conseil Général du Var est à disposition à l'Office Municipal du Tourisme. elle regroupe une grande partie des plantes méditerranéennes avec leurs différentes spécificités

Conseils et astuces vous seront prodigués lors de la Foire au jardinage par les pépiniéristes acteurs et passionnés, mais aussi par l'association *Jardiniers de France* qui animera également un atelier enfants.

L'opération 'Villes et Villages Fleuris 2009' sera lancée lors de cette journée. Vous pourrez vous procurer les bulletins de participation sur le stand de la Ville de Saint-Maximin.

Vendredi 15 mai

Quartier Rabassières à partir de 18 h 30 : Apéritif

Samedi 16 mai

Quartier Grand Rayol à partir de 11 h 30 : Apéritif

Chemin du Moulin - Terriers à partir de 18 h 30 : Apéritif

Mercredi 20 mai

Quartier les Peyrouas à partir de 18 h 30 : Apéritif

Vendredi 22 mai

Quartier du Deffends à partir de 17 h 30 : Ludothèque - Atelier jardinage - Atelier peinture de rue - Apéritif - Repas (Auberge Espagnole)

Ciné-débat en plein air diffusion du film *"Entre les murs"*

Samedi 23 mai

Quartier Régalette à partir de 15 h 00 : Concours de boules - Jeux et ateliers pour les enfants et ados - Ludothèque - Apéritif - Repas de quartier - Soirée dansante

Inscription auprès de l'association *Fête et Partage* (06.20.73.14.65)

Vendredi 29 mai

Quartier Barcelone à partir de 18 h 30 : Apéritif - Repas de quartier (Auberge Espagnole) - Bal musette

Vendredi 5 juin

Quartier Hameau des Fontaines à partir de 18 h 30 : Apéritif

Samedi 6 juin

Route de Marseille : Jeu de piste culturel - Apéritif à partir de 11h30 - Pique nique et jeu de boules

Renseignements et Inscriptions auprès du CIQ des 2 Routes (Mr Tissier 04.94.72.34.46)

Quartier Glacière à partir de 18 h 30 : Apéritif - Repas de quartier (Auberge Espagnole) - Animation musicale

Vendredi 12 juin

Quartier St Mître - La Courtoise - Domaine Grand St Mître à partir de 18 h 30 : Démonstration de Judo par l'école de Judo de la Ste Baume - Apéritif - Repas de quartier - Animation musicale

Inscription auprès du CIQ St Mître - La Courtoise (philippe.blanc6@wanadoo.fr)

Centre Ville - Place Hoche à 21 h 30 : Ciné en plein air avec le film *"Marius et Jeannette"*

Programme complet disponible chez vos commerçants et en téléchargement sur : st-maximin.fr - Renseignements : Service Politique de la Ville : 04 94 59 39 75.

Samedi 13 juin

Centre Ville - Place Voltaire à partir de 11 h 30 : Apéritif - Repas de quartier (grand aïoli) - Ludothèque - Atelier Peinture de Rue - Animation musicale

Inscription auprès du CIQ des Habitants du Quartier de la Fontaine de Barboulin (06.14.44.01.32) ou sur le site ciqbarboulin.org

Place Martin Bidouré à partir de 18 h 30 : Apéritif - Repas de quartier - Bal populaire

Sur inscription auprès du Centre Social et Culturel 04.94.86.58.91

Mardi 16 juin

Quartier Les Hauts de Resty à partir de 18 h 30 : Apéritif

A partir de 22 h 00 : Animation Astronomie

Vendredi 19 juin

Centre Ville - Place Martin Bidouré à 21 h 30 : Ciné débat avec le film *"Nos enfants nous accuseront"*

Samedi 20 juin

Clôture du Printemps des Quartiers avec la participation du Comité des Fêtes

Centre Ville - Place Malherbe à partir de 18 h 30 : Apéritif - Repas - Soirée musicale

Renseignements et Inscriptions auprès du Comité des fêtes (06.66.65.65.47)

